

The logo for Ritsumeikan Asia Pacific University (APU), featuring the letters 'APU' in a stylized, red, wave-like font.

Ritsumeikan Asia Pacific University

A wide-angle photograph of the APU campus. In the foreground, a man with a backpack is walking down a set of stairs. The middle ground shows a large, paved plaza with a circular pattern and a person riding a bicycle. In the background, there are several large, modern buildings with a mix of brick and concrete. A prominent tower with the APU logo on top is visible. The sky is clear and blue.

# 立命館亞洲太平洋大學

Asia Pacific Studies

亞洲太平洋學院（社會學學士學位）

Asia Pacific Management

亞洲太平洋企業管理學院（企業管理學士學位）



# 從日本，然後在全世界學習 展翅飛向充滿希望的舞台

讓我們在擁有嶄新教育系統的APU裡，挑戰未來的每一個可能性。

立命館亞洲太平洋大學，各國家、地區的學生人數（截至2005年4月1日）

韓國	503人	加拿大	15人
中國大陸	338人	玻利維亞	2人
臺灣	152人	巴西	1人
越南	115人	哥斯大黎加	2人
印尼	115人	牙買加	1人
泰國	102人	特立尼達和多巴哥	2人
印度	50人	厄瓜多	2人
斯里蘭卡	60人	墨西哥	6人
馬來西亞	35人	澳大利亞	9人
菲律賓	20人	巴布紐幾內亞	6人
尼泊爾	19人	紐西蘭	4人
寮國	7人	薩摩亞	3人
巴基斯坦	13人	帛琉	1人
孟加拉	16人	東加	4人
緬甸	18人	立陶宛	9人
新加坡	10人	保加利亞	9人
蒙古	40人	匈牙利	5人
柬埔寨	6人	英國	4人
烏茲別克	6人	俄羅斯聯邦	1人
伊朗	2人	愛沙尼亞	7人
約旦	2人	芬蘭	1人
喬治亞	1人	羅馬尼亞	3人
沙烏地阿拉伯	1人	瑞典	3人
土耳其	2人	拉脫維亞	1人
肯亞	23人	摩爾多瓦	1人
迦納	10人	挪威	1人
烏干達	10人	波蘭	1人
奈及利亞	9人	烏克蘭	3人
衣索匹亞	2人	捷克	1人
喀麥隆	4人	德國	2人
馬利	3人	荷蘭	1人
馬拉威	2人	斯洛伐克	1人
蘇丹	1人	西班牙	1人
尚比亞	3人		
辛巴威	1人		
象牙海岸	2人		
摩洛哥	1人		
埃及	1人		
南貝非南	1人		
南貝非南	1人		
葛摩	1人		
美國	35人		

國際學生	
(持有「留學」簽證的學生)	1,855人
國內學生	
(未持有「留學」簽證的學生包含外國僑生)	2,562人
學生總數	4,417人
2005年4月1日總數	

## 立命館學園的歷史, 創立的精神以及教育研究的理念

立命館學園是由兩所大學（APU和立命館大學），以及三所附屬中學（立命館、立命館宇治還有立命館慶祥附中）所組成的綜合學園。立命館學園的歷史，要從日本近代政治家的代表—西園寺公望開始談起。1869年，西園寺公望為了培育新世紀的人才，於自宅官邸內設置了「立命館」私塾；西園寺公望在擔任教育大臣時的秘書-中川小十郎受其影響，創立了立命館大學的前身-「私立京都法政學校」。1913年獲得西園寺公望的同意，校名變更為「私立立命館大學」。「立命館學園」是以西園寺公望的自由和國際主義為創校精神，此精神傳承至今。

第二次世界大戰後，日本相當具有代表性的法學家-末廣博擔任了立命館學園的總長，針對第二次世界大戰以及中日長達十五年的戰爭做了反省，並根據憲法和教育基本法，提出新的教育研究理念-『和平與民主主義』。

創校至今，「立命館學園」已經成功培育25萬名學生，並且在2000年迎接了學園創立的百年紀念。

「立命館學園」將會秉持創校精神以及研究教育的理念，並持續提供先進且富有創造力的高等教育，為培育現代社會所需人才盡一份心力。



立命館大學  
琵琶湖、草津校區(BKC)



立命館大學衣笠校區

# APU RITSUMEIKAN ASIA PACIFIC UNIVERSITY

立命館亞洲太平洋大學（以下簡稱為APU），是為了培育新世紀人才而創立的學校。APU在2000年4月創校於日本大分縣別府市，其教育系統是傳承立命館學園百年所累積的豐富經驗，並順應21世紀的全球化需求以及考量亞太地區的永續發展的可能性之後，所規劃出來的嶄新教育系統。



## 01 一半的學生來自世界各地

在APU有將近半數是來自世界75個國家/地區的國際學生，因此課業之餘可以透過校園生活來學習各國的語言和文化。除此之外，也可以積極地和日本學生交流，建立自己在全世界的人脈網。

## 02 實施英日語雙語教學

APU一、二年級的課程中，絕大部分是採用英日雙語開課方式。以申請入學時所具備的語言能力（英文或日文）來學習基礎課程，並透過語言課程來學習另一種語言（英文基準學生-日文，日文基準學生-英文）。透過此彈性化的課程設計，實現了雙語教學的目標，讓學生在學習專業科目的同時，也學習另一種語言。

## 03 不需任何日文基礎

APU的雙語教學系統，讓以英文基準申請入學的學生，不需任何日文基礎，只需英文程度達到學校標準即可入學（具備理解課程內容的英文能力，詳情請參閱入學資料內說明）。透過一、二年級的語言課程提升日文程度，在升三年級時，達到無論是以英文或是日文開課的專業科目，都可選修聽講之能力。此系統是為了培養能夠自由運用英、日文的人才而設計的。

## 04 將近五成的外籍教授

除了學生有將近一半來自世界各地之外，師資方面更聘請了近半數的非日本籍教授，相信學生在研究成果豐碩的知名學者，以及擁有豐富國際事務工作經驗的教授指導下，除了理論上的知識，更可以充分學習到實踐自己所學的能力。

## 05 完善的獎學金制度

為了鼓勵優秀並擁有強烈學習慾望的國際學生，APU規劃了完善且多樣化的獎學金制度。只要通過入學申請時，語言能力及一些相關資料的審查，便可享有學費減免、生活補助等獎學金，除此之外還提供國際學生生活上的各項支援。

## 06 一年有兩次入學的機會

日本絕大部分的大學，只招收四月入學的學生。但是在APU，學生可以依自己國家學制的不同，選擇春季或秋季入學。



# 雙語教育

## 雙語教育

### 學習在國際社會中所需要的語言

APU是以雙語教學為主，一、二年級的課程大都為英日雙語開課，所以學生可依自己的語言能力選擇以何種語言聽講。但升上三年級之後，有些專業課程僅以英文或日文開課。所以建議學生在升上三年級之前，積極加強語言方面的學習，以提昇自己的語文能力，以便將來能夠彈性選擇日文開課的專業課程。

#### ■APU的雙語教育實例

基礎課程(建議在大一、大二時修課)	春季班	秋季班
亞太政治經濟學	英 日	英 日
學習技巧	日 日	英 英
亞太人權論	英 日	英 日
日本現代化社會論	英 日	英 日
專業課程(在大二或大三之後修課之科目)	春季班	秋季班
環境社會學	英	英
傳播理論	日	英
經濟發展論	英	日
企業倫理理論	日	日

※提供大一、大二選擇課程 日 = 以日文開課的課程 英 = 以英文開課的課程

## 課程報導:「日語上級(二)」

語言課程配合專業知識的內容，為了讓學生能夠順利的開始選修日文開課的課程而準備

「日語上級(二)」是配合專業知識內容所開設的先修語言課程。以專業課程的內容為主題，讓學生在學習該課程前暖身。以星期二日文專業課程為例：學生在星期一的日文課中先預習，然後在星期四、星期五的日文課時複習。由於參加語言課程的學生人數大約在20人左右，所以學生之間可以針對專業課程的內容進行討論，並互相協助彼此提昇日文能力。

#### ■日語上級(二)的課程大綱

●在日文課中以該學院的專業課程為學習內容，為以後專業課程的修課做暖身。

星期一	星期二	星期三	星期四	星期五
語言課程	語言課程		語言課程	語言課程
日語上級(二) (20人的教室) 預習	日語上級(二) 以日文開課的 該學院專業 課程(大堂課)		日語上級(二) (20人的教室) 複習 星期二的課程	日語上級(二) (20人的教室) 討論
將星期二的專業課程中所會用到的語彙和大綱做大略的了解	在課程中，助教將會全程攝影上課內容，同學們可以在下課過後從網路上反覆觀看自修		針對較難的部分反覆說明，並使用錄影帶複習	根據星期二的課程內容進行討論，並利用網路上的BBS交換意見

## 資訊設備與環境



### 資訊大樓(電算中心)

完善收集各種語言資料的圖書館。備受國際學生廣泛利用，提供學生多元化的生活資訊及學習資源。在課堂之餘或是下課之後可以用來自修，也可以上網收發 E-MAIL，與自己國內的家人、朋友聯絡。



### CAI教室

一人一台電腦以及語言系統的多功能教室。學生除了可利用語言運用能力的LL設備(語言實驗室)來提昇語文能力之外，還可透過網路上的BBS站與其他同學交換意見。全程錄影的大堂專業課程之錄影帶，更可使用校園大部份的電腦連線觀看。



## 實用教育

### 為了養成學生實踐能力所設置的少人數研討班課程

#### 亞洲太平洋學院

#### 亞洲太平洋企業管理學院

大一	新生專題研討班I-II	新生專題研討班I-II
大二	研究調查入門	企業研究入門
大三	學術專題研究I-II	企業個案研究I-II
大四	畢業研究	畢業研究

#### 大一學生

學習在大學生活中所需要的知識。為了提高同學們對於問題的共鳴，該課程以演講及小班制的研討會兩方式隔周交錯開課。在「新生專題研討班 I」中，來自各國的學生集於一堂，打破國籍間的隔閡，輕鬆地進行文化交流，並學習基本知識。透過課程的學習，可以促進同學間的交流，對於不同的文化做更深度了解。在「新生專題研討班 II」中，同學們將可以透過演講來認識「亞太地區永續發展的可能性」的問題。而在研討會中將問題展開，討論並思考。

#### 大二學生

「研究調查入門」和「企業研究入門」是學習在各學院的專門學習中所需要的調查及分析的方法。透過大堂課學習基礎的理論及方法，並在研討班中實際演練其調查及分析方法。

#### 大三學生

「學術專題研究 I-II」以及「企業個案研究 I-II」的課程中，同學們將選擇指導教授並跟隨他的指導實際調查、分析及針對一些具體的主題研究。在大四時將大學中所學到的知識以畢業論文的方式完成。

#### 大四學生

「畢業研究」這堂課中，同學們集自己四年中所學習之知識於大成，完成一份學術論文。同學們根據自己所研究的題目，接受指導教授的指導，發表並討論。

### 企業實習制度

學校視企業實習為同學們生涯規劃中相當重要的一部份，因而設計了企業實習制度。2005年暑假的實習方案中，有130位學生(其中國際學生55位)參與，其中所實習的單位包括日本國外的企業，組織以及NGO等等。與寒假的實習方案相加，總共有200位以上的學生參加此計畫。

#### 在企業實習中所學習到的貴重知識與經驗，將對未來的生涯有很大的幫助



陳韻如  
(台北市立第一女子高級中學畢業)  
APM 2年級

2005年9月份我順利申請到台灣嬌生公司的實習機會，在台北總公司擔任行銷助理。適逢新產品研發階段，我得以運用中英日語能力協助研究並翻譯資料，使我深刻感受到APU語言課程的實用性。一個月的暑期實習期間，經由實際參與規劃並執行行銷計畫，我得以運用在APU所學知識於職場，實獲益良多。

## 國際網路

APU所隸屬的立命館學園，在世界41個國家，地區中，與143所大學及研究機關簽訂合作關係。APU也利用了立命館的全球網路，與這些大學及研究機關以各式各樣的形式展開合作關係。如各種國際教育方案及研究的交流、交換學生、短期語言的研修、學生們的交流、教授們的交流及聘請、實地勘察、企業實習及共同研究等、讓在充滿國際氣氛的環境中學習的學生及教授們不僅限於APU校園內活動。還能進而往世界各國展開。利用這豐富的國際網路讓同學們有無邊境的學習範圍。

### 舉辦「歡迎光臨APU」活動！

2002年11月，有來自81個在日本具代表性的企業組織、105位人事部部长蒞臨APU參加「歡迎光臨APU」的活動。此活動不僅讓企業組織實際接觸在國際化環境下學習的學生，對學生們而言這也是一次能夠與企業面對面絕佳的機會。第一天，來賓參與了專題研討會的旁聽，他們看到學生們針對全球性的議題以英日文交換彼此的看法。接下來兩天的懇談會中，學生與各企業組織交換許多寶貴的經驗與意見。總計有1442名的學生參加了這六天三場的活動，參與的學生大多有「透過與企業促膝長談，對企業有了進一步了解」的感觸。

# 2006年進化中的APU

21世紀的亞太地區由於高度社會化，全球化，科技改革而日趨複雜，為因應這個日新月異的時代潮流APU也隨之求新求變。

- 異文化間的溝通
- 亞洲經濟圈的構思
- 城市問題
- 資源短缺
- 國家間的共存
- 數位分業
- 自由貿易化
- 金融不安定

## 亞太地區各個課題正持續增加中

- 產業外移
- 民族糾紛
- 糧食危機
- 環境污染
- 人口倍增
- 大眾媒體的發展
- 人權問題
- 經濟不平等

2006年  
APU新的教學模式圖



\*1 本校2006年的預定招生人數為APS學院650位學生及APM學院600位學生合計將有1250位在校生 (2005年5月底現在，關於增加在校生人數的校規變更正在向日本的教育部申請核准中)

\*2 指隸屬於APS或APM都符合條件，另外，招生人數僅是各學院的估計數字

\*3 「ICT」 (=Information & Communications Technology) 情報與溝通技巧課程，僅限於2006年度秋季 (九月)的英語標準入學的學生

以求培養出未來能開拓亞太地區的國際人才，APU設立亞洲太平洋社會學，由於最近幾年亞太地區不斷浮現各種課題並有越來越複雜的趨勢，因此APU為了因應這些課題而採取改革式教育及研究機構拓展學習範圍，以創造嶄新的教育和研究方式，而從2006年起學院的招生人數將擴大為現有的1.5倍\*1。

# 1

## 創造彈性的教學體制學程，設立相互學習推廣課程 (CAP)

為因應亞太地區發生的各種課題而創立的學程就是為了滿足此需求的教育及研究機構、在學程裡、無論是APS或APM皆可在本身的專業領域下學習，還能透過學院及研究所之間的互相交流學習，教學課程融合「觀光」、「環境」、「國際關係」、「資訊」、「語言」提供五個不同的學習領域。

學程/相互學習推廣課程 (APS-CAP) (APM-CAP)

觀光學與  
禮儀接待

健康與環境  
與生命課題

國際策略

情報與溝通  
技巧(ICT)

語言和文化

# 2

## 亞洲太平洋學院 (APS) 和亞洲太平洋企業管理學院 (APM) 全新的教學課程

無論是隸屬 APS 或 APM，都先加強其專業課程再透過教學課程的重新設計拓展學習領域，這種教育方式可應付 21 世紀的新課題，招生人數也預估擴大為現有的 1.5 倍\*1。

### 亞洲太平洋學院(APS)

至今所學的社會學，國際關係論，地區研究這些基礎學習加上重新設計的課程拓展學習，開闢新的「比較社會·文化」、「國際社會管制」、「環境資源策略」、「永續發展」這四個課程。

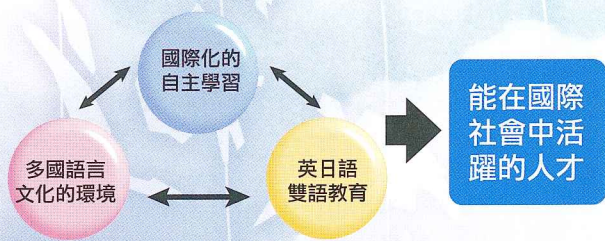
### 亞洲太平洋企業管理學院(APM)

現存的「市場行銷與企業策略」、「會計與財政金融」、「國際事業與比較經營」三個領域再加上「新事業與技術改革」，如此一來便可在技術經營及商品開發策略上有更深一步的了解。

# 3

## 推動國際化的自主學習重視實際學習及親身體驗

使用的教學方式所重視的是坐在教室或從課本中學不到的「經驗」以及「溝通」，積極推動日本國內外的實地調查或企業實習工作，海外留學等從實際體驗中學習。



# CROSSOVER ADVANCED PROGRAM

## 五個專門課程

### 觀光學與禮儀接待 在國際化的觀光都市別府可以實地學習到「觀光學」跟「禮儀接待」

透過觀光達到文化交流，振興地區是發展亞太地區的重要課題，此課程從文化，社會，地區的觀點來學觀光學，並且由理論和實地訓練雙方面來學習，近幾年不只觀光業或服務業重視禮儀接待，連醫療和看護也漸漸重視此領域。

### 健康與環境與生命課題 思維我們能為共存在地球上的所有生命做些什麼

基本概念是把環境當作生命的問題來思索，不只是涵蓋了人類的健康和生態的問題，此課程還由多方面來探討環境問題以及有關健康生命的各種問題，以地區、國家、地球的等級來找出保護自然生態與人類生態的解決方法及實行步驟。

### 國際策略 為了亞太地區的將來要培養策略能力和領導能力

亞太地區擁有著很強大的發展潛能，但在另一方面也有著民族，宗教，資源，能源以及國家安全等複雜的問題，要解決這些問題就很需要策略性思考以及果斷力，在學了國際關係以及國家政治經濟的狀況後，再以國家，地區，組織的各個需求來針對問題，改善國際關係並有計畫有方向地擬定決策。

### 情報與溝通技巧 (ICT) 學習軟體科技成為資訊社會的技術型先導

近幾年的亞太地區很需要社會科學系，資訊系，理工系這種擁有知識與判斷能力的「技術型人才」，此課程就是為了滿足社會的這個需求，除了要學習社會，文化，經濟以及企業管理，還要補足在資訊和溝通技巧方面的知識與技術，並培養把所學廣泛地實際運用的能力。

### 語言和文化 善用融合多國文化的校園,親身體驗「異國語言和理解多文化」

透過跟亞太地區裡不同文化背景的人一起相處，在這課程除了學習 A P S 和 A P M 學院裡學到的相關知識，運用語言來加強對多文化的理解，並且在多文化環境的不同領域裡，能學習到如何運用高階的語言能力。

# APS College of Asia Pacific Studies

亞洲太平洋學院

## 構思能力和執行能力

給努力實現自由和平的地球社會的下一代領導人

亞太地區在文化、社會方面具有多樣性，同時也加速提高對彼此的依賴。然而，目前的情形是安全保障、民族、宗教、環境問題等問題愈來愈複雜。如何在這地區建立秩序、架構可長久持續的社會呢？探索這些課題的解決方案，尋求亞太地區該走之路的就是亞洲太平洋學院（APS）。APS以〈社會學・國際關係論・區域研究〉為基礎，學習「比較社會・文化」、「國際社會管制」、「環境資源政策」、「永續發展」4領域。同時，透過田野調查等校園之外的各種研修活動，培育發問意識，養成豐富的構思能力和執行能力。

### ■ APS的重點

#### 以社會學・國際關係論・區域研究為基礎的整套課程

APS的學生共同學習的領域有3項：第1項是社會學，透過社會學可以培養精準掌握社會脈動的能力。第2項是國際關係論，從國家間關係或區域間關係等關係的觀點，探討現代國際社會中的各種問題。第3項是區域研究，培養學生養成獨特性和多樣性的觀點，來觀察亞太地區中許多具備獨特性的地區。

#### 將亞太地區的重要課題編入4大科目群

APS除了與社會學・國際關係論・區域研究相關的基礎科目外，還將探討亞太地區各種問題的科目群，分成「比較社會・文化」、「國際社會管制」、「環境資源政策」、「永續發展」4大領域，以便邊探索各個領域中相關課題的本質，邊研討其解決方案。

### ■ 四個專攻領域

亞太地區為了共存，應學習透析社會・文化的眼力  
和對於不同文化的理解能力。

學習亞太地區的社會・文化・價值觀，加深對本地區各項問題的認識。透過這些學習培養放眼世界的宏觀視野，和從各種角度觀看各地區的不同觀點。

比較社會・文化

建構自由和平的地球社會，思考新國際秩序的存在。

國際社會推廣全球化，另一方面各地卻發生經濟發展不均衡、紛爭不斷等各種問題。整理這些國家間或區域社會間的問題，探究國際社會中支配管理（秩序的形成・維持）應有的本質。

國際社會管制

社會學  
國際關係論  
區域研究

環境資源政策

將環境視為資源、學習環境政策現場所需之製定政策・經營管理的能力。

在思考亞太地區的未來時，對水和森林等環境資源的認識是不可或缺的。從各種角度分析當地資源的相關問題，探究有效的解決方案等環境資源利用・管理政策。

永續發展

目標是可長久持續的社會，探索國際開發合作應有的方向。

以經濟為優先的開發引起以環境問題為代表的各種問題中，倡導可持續開發之必要。從發展經濟和保存環境的協調性觀點，思考各國、區域的制度和法律的現實層面上可持續開發的方向。

### 未來預想的出路

截至目前APS的多數畢業生，運用在多文化環境中培養的國際感覺，就業於營利或非營利的民間企業・團體。當然還有繼續在研究所升學一路，有許多畢業生進入APU的研究所亞洲太平洋研究科或其他日本國內外的研究所，希望當聯合國職員、研究員或其他專職人員，甚至可考慮當公務員在都市計畫或區域國際化等企劃中任職。



# APM College of Asia Pacific Management

亞洲太平洋企業管理學院

## 果斷能力與行動能力

給有戰略性的思考能力和豐富的國際感覺的工作領導人。

迅速，有力達成發展的亞太地區。培養創造這個地區的事業社會價值的領導人是亞洲太平洋企業管理學院(APM)的目標。以「經營學」為中心，修得經營管理的基本概念之外，以「行銷與企業戰略」「會計與財政金融」「國際事業與比較經營」「新事業與技術革新」四項領域有系統的學習。習得國際事業的最前線被要求的理論思考能力和戰略心理。加上APM積極展開實際到工作現場的體驗，實習，不只是學習知識也能學習實踐力。

### APM的重點

以核心科目為基礎，以系統性地學習國際經營管理的每個領域的課程。

企業組織的經營管理是以「怎麼由人，物，金錢這些資源來組成的？」為基本。APM有，人以人力資源管理論，物以生產管理論或行銷論，金錢以金融論、會計學，設置這些核心課程來讓所有的學生選修。除了學習這些科目的基礎之外，也可以進一步的選修有關國際經營管理的進階內容課程。

透過四項專業領域獲得確實的知識技能。

核心科目修完後，正式開始學習專門領域的學問。想學習企劃能力可選「行銷與企業戰略」，想學習計數分析能力或是想深入學習金融可選「會計與財政金融」，對國際事業或其組織人材的問題有興趣可選「國際事業與比較經營」，對風險企業或技術有興趣可選「新事業與技術革新」。

### 四個專攻領域

正確掌握動盪市場的動向，學習戰略性地判斷，實行的能力。

「想要這樣的商品！」那裡被使用徹底考慮的行銷理論。從世界各國，地域的企業例子來探聽出色的事業模式與戰略，習得為了活躍於國際事業最前線的思考能力和實踐能力。

#### 行銷與企業戰略

習得讓評價事業數值化，培養能夠計畫及管制經營活動的能力。

以「工作的語言」從概念和技能兩面學習會計，學習從數學讀解企業活動，發揮經營管理的能力。以及經濟血液循環的金融組合和任務，企業裡的資金提供，管理關係問題的學習。

#### 會計與財政學

經營學  
會計學  
金融論  
市場行銷

#### 國際事業與比較經營

全球性的思考，地區性的行動，在多文化環境裡培養經營管理人才。

國際事業的現場上全球性企業活動和各國在地域上的「與傳統，文化調和」是被要求的。理解企業經營上的國際多樣性之外，也探索跨越國家和地域性境界的組織模式和經營樣式。

#### 新事業與技術革新

不斷讀取變化，成為豐富感性和具有行動能力開拓未來的創造性破壞者。

主題是「創造與革新」。技術革新是產出領導時代的新製品和事業及社會發展的原動力。加深在企業經營中技術改革的各個型態的理解，一邊追求那個本質，一邊構思事業的未來像。

### 未來預想的出路

截至目前的實際成績，大部分的情況是到國內外的民間企業就業，不過，經營管理的知識被所有組織認為是必要的，所以作公務員在省廳和自治團體等的各領域活躍也是能預計的。或是，也可能有往會計師等專業職業人的出路。此外可以到可學商務或會計等專門碩士課程就學。

## 轉學

### APU有提供從大二或大三開始就讀的轉學制度 提供給有強烈學習慾望的同學們

在APU的入學制度中包括了從大二或大三的轉學制度。透過轉學的申請，可以讓同學從現在所學習的課程(或是已經大學畢業的同學在大學四年中的所學)重新活用，轉而在APU繼續進修專業課程並學習更進階的語言課程，不必從大一開始重新學起。透過此制度，大二的轉學生只要三年，大三的轉學生只要兩年就可以在APU攻讀原本需要四年的大學文憑。來到APU之後，別忘了要多利用這個多文化的環境來開拓自己的視野，並習得進階的專業能力。轉學生的資格如下列所示

#### 大二轉學

正式的學校教育課程修滿13年或是在就讀時預估可修滿13年者。  
(台灣的情況)教育部立案之大學或獨立學院畢業，或是修業滿一學年以上者。

#### 大三轉學

正式的學校教育課程修滿14年或是在就讀時預估可修滿14年者。  
(台灣的情況)教育部立案之大學或獨立學院畢業，或是修業滿兩學年以上者。

※除了上列的要求之外，所申請的入學基準語言(日語或英語)之能力必須達到可以以該語言修課聽講的程度(詳情請參照招生簡章中的語言考試最低標準分數)。

#### 抵免學分以及轉學後所要修習的學分數

在該就讀大學(或已畢業大學)所取得的學分中，大二轉學生可提出30學分為上限的抵免申請，大三轉學生則是62學分為上限，由APU根據該學之內容進行學分抵免認定。除此之外，轉學之後還需要修習規定的學分數(畢業學分數 - 抵免學分數)。

#### 兩所大學(APU及現在所就讀的大學)的 [學士文憑]可以同時攻取

如果現在所就讀的大學承認同學在APU所修的課程及學分的情況之下，同學們可以同時攻讀兩所學校的文憑。

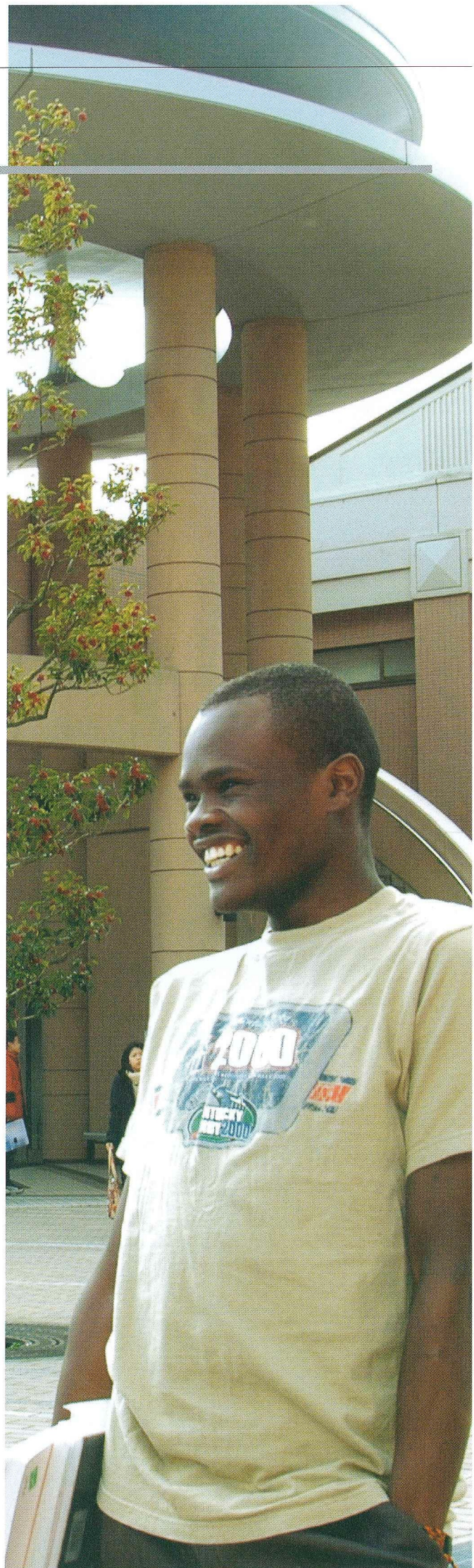
※在APU所修的學分是否可被該當學校承認，請在轉學前自行確認。

#### 根據不同的學習需求而提供不同的教育課程 供同學們選擇(針對大三轉學生)

APU的教學課程是為了培育出可以活用英文和日文兩種語言的學生。但是針對大三的轉學生，同學們可以配合自己的需求以及語言能力來選擇以下兩種教育課程的其中一項。

「以英日雙能為學習目標」- 一邊修專業課程，一邊配合自己的英日語程度學習其語言課程。「以英文或日文為學習中心」- 不選修任何的語言課程，以入學的基準語言來修所有的專業課程。

選擇第一個模式的同學，可以從日文開課的課程或是英文開課的課程中，選擇符合自己語言程度的課程聽課。而選擇第二個模式的同學則是可以用選修學分來修英語或日語的語言課程。



# APU的研究所

2003年4月，APU的研究所開始正式招生

—積極地鼓勵校內升學—

詢問處 E-mail信箱

apugrad@apu.ac.jp

## POINT

- ① 課程原則上是以英文授課
- ② 進行聚集75個國家，區域的學生的多文化校園研究
- ③ 1年4月及9月兩次入學。課程分為春秋兩個學期及夏冬兩個集中講義進行。
- ④ 提供短期攻讀文憑的課程(碩士班:一年或一年半。博士班:兩年)
- ⑤ 利用立命館學園的國際網路，有多元化的企業實習和實地考察的機會。
- ⑥ E-learning、遠距教學、Web CT(課程工具)等，並積極地活用IT教材。

## 亞洲太平洋研究所

### 亞洲太平洋學程 (APS)

#### [博士前期課程] 碩士班 (亞洲太平洋學)

- ① 養成21世紀亞太地區永續發展中所產生的問題的對應能力。
- ② 養成進階的國際專職人才。
- ③ 「亞洲太平洋學」是分析亞太地區社會產業界的問題，並尋求其解決方法而構成的教育體系。
- ④ 促進亞洲太平洋學的世界各國研究學者的聯絡網路，並建立亞太區域研究的世界性據點。

#### [博士後期課程] 博士班 (亞洲太平洋學)

- ① 博士後期課程融合了「亞洲太平洋學」的架構並以培養研究學者為目標，開拓亞洲太平洋地區研究這個新領域。本課程將綜合截至目前為止的亞洲太平洋區域研究的實際成果，並且包含著解決這個太平洋區域發展所直接面臨之以政策研究為主題的政治學。
- ② 為求實行開發中國家發展的國際間合作，是需要許多擁有高度專業知識的國際人才。由於現今國際合作組織的專家大多已擁有博士學位，而接受國際援助的組織中也需要擁有持同等專業能力的人才。因此，培養能擔當起國際間合作重任的專業人才也是本研究所的責任。

### 國際合作政策學程 (ICP)

#### [博士前期課程] 碩士班 (國際合作政策)

- ① 放眼國際合作開發人才短缺的窘境，而開發了兩個不同的研究領域，「擔起國際合作所需的相關專門領域」以及「解決問題的多元化決策」。
- ② 為求亞太地區所特有的緊急性政治議題之基本對策與「人類生存環境之相關課題」、「創造產業及開發產業之課題」及「革新市場經濟系統之課題」。
- ③ 基本上以此三項課題的研究，培養出國際合作所需要之協助開發人才。培養出擁有國際政治、環境、觀光以及開發經濟等各個相關領域的專門知識，有能力直接做出具體決策的人才。

#### 招募人數

博士前期課程(碩士班)	APS	亞洲太平洋學組	15人
		ICP	經濟開發組
	國際行政組		10人
	環境管理組		10人
	APS	觀光管理組	10人
亞洲太平洋學組		10人	
博士後期課程(博士班)	APS	亞洲太平洋學組	10人

## 經營管理研究所 (MBA)

### [碩士課程] 碩士班 (經營管理) MBA

- ① 此課程以亞洲太平洋地區經濟、社會、文化再加上亞洲悠久歷史文化的累積及二十世紀歐美所形成的管理方式作教材。要求同學們學習未來在二十一世紀亞太地區的企業活動下，創造企業及經營改革的課題、創造產業及開發的課題、技術及領域革新的課題及企業全球化之下劇烈社會環境的高度變遷。並期待同學們養成對其之應對能力。
- ② 課程內容在於解決企業中各個複雜的問題並透過個案的研究，培養出活躍於亞太地區的專業經理人。
- ③ 金融、國際貿易及市場行銷、改革及經營技巧等領域是現代企業中的主要課題。本課程是為了培養對這些課題具有專業能力的人才。

#### 招募人數

碩士課程	財務金融組	15人
	國際企業與行銷組	15人
	技術革新與技術經營組	10人

# APU校園資訊

APU所在大分縣別府市，是一個擁有12萬4千人口的國際觀光溫泉文化都市。溫泉的湧出量列為世界第二位、國內外每年大約有1200萬的觀光客來此造訪。



## AP House 別府介紹

為了讓國際學生能安心而舒適的開始生活，特別設置了學生宿舍 - AP HOUSE。AP HOUSE 1以及AP HOUSE 2 各約可以收容400位學生。每間房間約為13平方公尺，設有廁所、洗臉台、空調、床、電冰箱等設備。除此之外，還有共用的廚房、和室、會議室及電腦室等公用空間。在各棟的每一樓層還各自形成一個小的自助體，有許多自主的宴會以及交流活動。



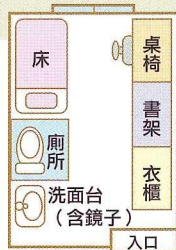
黃竹君 (台中宜寧高級中學畢業) APM 4年級

今年九月便邁入我擔任RA的第三年，AP HOUSE是學校的附屬宿舍，一間聚集75個國家的國際宿舍，是每個留學生第一年的新生生活環境。在這樣特別的環境中，也許當你走到大廳一坐下來，整個大廳中就有5、6個國家以上的同學，並且用著不同的語言和你打招呼。當晚上準備晚飯時，也許身旁那位便是其他國家的同學準備著他的國家的道理料理。有時一起品嚐著異國風情的晚餐，一起訴說著自己國家的文化和習慣，是一個相當難得的環境。在我的RA生涯之中，最基本的工作是解決宿舍生的困擾和生活上的幫助，因為這RA讓我接觸到更多的異國文化，讓我學習到如何在最迅速中解決問題。在大學的生活中，是我經驗累積的泉源。

- 校園中式各樣的社團
- 籃球社
  - 棒球社
  - 管樂社
  - 麻將社
  - 沖繩傳統舞蹈社
  - 志工團
  - 茶道社
  - DJ 工作室
  - 吉他社
  - 劍道社
  - 柔道社
  - 日文研習社
  - 西班牙語研習社
  - 企業研究社
  - 和太鼓社
  - 舞蹈社 等等...

### ■寢室的主要設備

- 床
- 鞋櫃
- 電冰箱
- 書架
- 衣櫃
- 桌椅
- 燈光照明設備
- 冷暖氣
- 廁所
- 洗面台 (含鏡子)
- 電話 (採預付制)



### ■ AP HOUSE 的住宿費用

※除了三年級的轉學生之外，原則上AP HOUSE 的住宿期間為11個月

- (1) 入宿費用 32,000日圓
- (2) 月租 1個月20,000日圓× 11個月
- (3) 管理費 (含水電) 1個月5,000日圓× 11個月
- (4) 其他用品租金 1個月2,000日圓× 11個月
- (5) 電話基本費用 (\*1) 1個月1,000日圓× 11個月

(注)

(\*1)電話基本費用：僅包含機器和線路的使用費用 (通話費用需另外繳納)

※2~5的費用，如果在租期未滿時途中退宿的情況，會計算其金額後退費。

一年 (11個月) 340,000 (含管理費) ※ 不含伙食費用

### AP HOUSE的主要設備

- 交流大廳
- 寢室 (全部皆為個人房)
- 和室 (有電視機及錄影機)
- 澡堂
- 個人淋浴空間 (各棟每層樓皆有配置)
- 洗衣機, 烘衣機 (各棟每層樓皆有配置)
- 共用廚房 (各棟每層樓皆有配置)
- 自動販賣機
- 會議室
- 交誼空間 (各棟每層樓皆有配置)

### ■ 住宿費的支付方式

居住期間為11個月。11個月份的住宿費原則上分兩次支付。根據入學前所決定的獎學金種類不同，有的是可以按月繳納的。詳細的部份將於入學申請合格後在辦理入學手續時詳細通知。

- 入學之前
    - (1) 入宿費用 32,000日圓
    - (2) 月租 (6個月份) 120,000日圓
    - (3) 管理費 (6個月份) 30,000日圓
    - (4) 其他用品租金 (6個月份) 12,000日圓
    - (5) 電話基本費用 (6個月份) 6,000日圓
  - 入住6個月後需要支付的住宿費
    - (1) 月租 (5個月份) 100,000日圓
    - (2) 管理費 (5個月份) 25,000日圓
    - (3) 其他用品租金 (5個月份) 10,000日圓
    - (4) 電話基本費用 (5個月份) 5,000日圓
- 入學前所需繳納的金額：200,000日圓  
入住後六個月所要付的金額：140,000日圓

# APU CAMPUS MAP

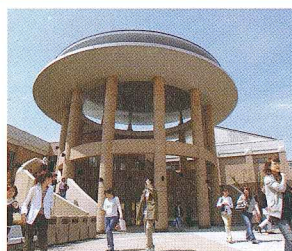
## 學校用地、校舍面積

□建築物 (學園建築面積總計)	448,838.27 m <sup>2</sup>	□土地 (全體學園)	2,062,854.78 m <sup>2</sup>
· 衣笠校區	146,646.09 m <sup>2</sup>	· 衣笠校區	123,686.88 m <sup>2</sup>
· 琵琶湖、草津校區	162,058.48 m <sup>2</sup>	· 琵琶湖、草津校區	611,024.32 m <sup>2</sup>
· 立命館亞洲太平洋大學	75,561.24 m <sup>2</sup>	· 立命館亞洲太平洋大學	416,317.00 m <sup>2</sup>
· 深草校區	20,051.04 m <sup>2</sup>	· 深草校區	70,006.64 m <sup>2</sup>
· 宇治校區	15,092.02 m <sup>2</sup>	· 宇治校區	147,423.92 m <sup>2</sup>
· 慶祥(北海道)校區	20,835.13 m <sup>2</sup>	· 慶祥(北海道)校區	214,073.60 m <sup>2</sup>
· 其他	8,594.27 m <sup>2</sup>	· 其他	480,322.42 m <sup>2</sup>

### F棟 - 教室棟

#### 具備多功能設備為 APU 學習的據點

有可以接收立命館大學等遠距教學的「遠距教學對應教室」，還有提供學生利用各國語言聊天的「語言活動室」。



#### 與世界各國語言邂逅的交流空間

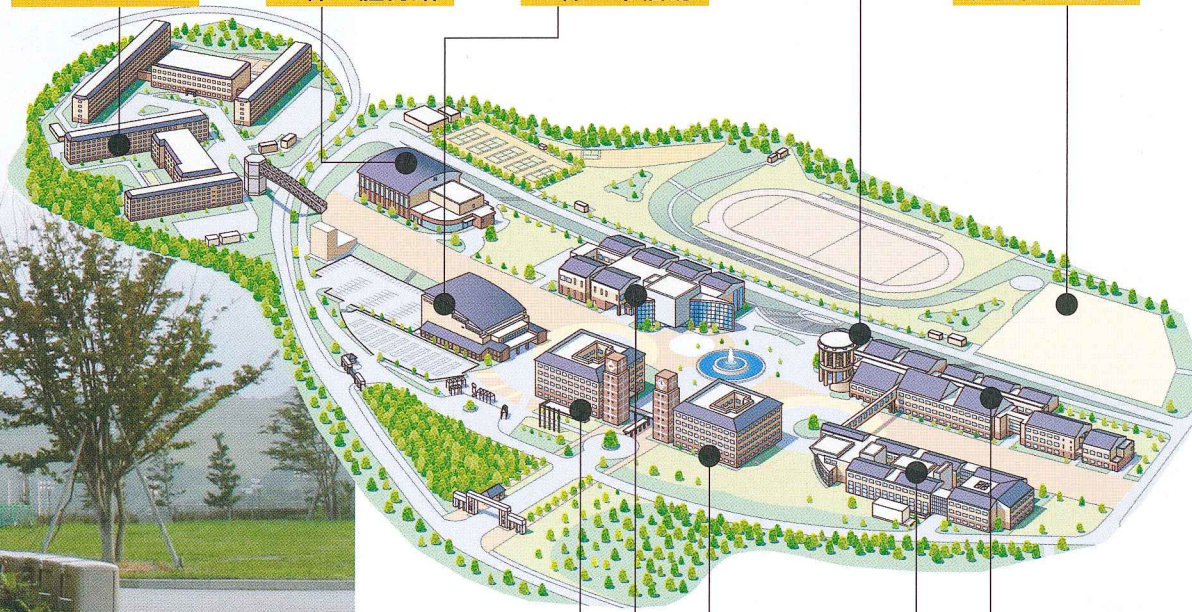
為了讓同學們彼此更加和睦相處而設計的空間。分成日文、英文及亞太各國語言等區域。同學們可以利用這裡做語言的學習及各國文化理解的讀書會。

### AP HOUSE

### G棟 - 體育館

### C棟 - 千禧廳

### 多功能運動場



### B棟 - 研究大樓

### H棟 - 研究所

### D棟 - 資訊大樓

### A棟 - 綜合大樓

#### 提供學生所有的支援

包括以學生生活為主的學務處、以學習為主的教務處、有關身體健康的保健室、還有負責註冊入學及申請的入學處。



### E棟 - 學生活動中心

#### 提供學生各式生活中的需要

一樓有自助式餐廳以及販賣日常用品及食品的販賣部。二樓有點心吧販賣飲料、三明治等，並提供學生自由休息的空間。此外有多功能禮堂、和室、音樂練習室及多媒體製播室。



# APU的學費，生活費，獎學金

## 在APU 的學費

採用根據所修的學分數的不同而改變的合理的學費系統。

〈從入學前開始到入學後第一年〉

\*此數據為2006年度的入學金和學費

		入 學 前	入學後第一個學期 開始的兩個月內	在第二學期 開始之前	第二學期 開始後兩個月內
入學金、學費	(1) 入學金	100,000日圓			
	(2) 註冊、學雜費	298,500日圓		298,500日圓	
	(3) 學分費		20,000日圓 × 學分數		20,000日圓 × 學分數
其他費用	(4) 住宿費	200,000日圓		140,000日圓	
合 計		598,500日圓	20,000日圓 × 學分數	438,500日圓	20,000日圓 × 學分數

- 入 學 金** 繳納入學金的通函會與入學許可書一同寄出，確定要就讀APU的同學，請在匯款截止日期前，將入學金匯入指定帳戶。
- 註冊及學雜費** 每學期固定要繳納的學費，在學期開始前繳納。一個學期（半年份）是298,500日圓
- 學 分 費** 根據學生所選修的學分多寡決定其費用，並在選課後繳納。  
※學分數依科目不同而有所差異。例如：「日文1」是4個學分「社會與法」是2個學分，所以「日文1」的學分費是80,000日圓（20,000×4），而「社會與法」的學分費則是40,000日圓（20,000×2）。
- 住 宿 費** APU為了讓國際學生能夠安心的在日本開始生活，特別在校園裡蓋了AP House（學生宿舍）。計劃入住AP House的學生，必須在入學前繳納6個月份的住宿費以及其它雜費共計200,000日圓。

### 〈一年的學費概算〉

APU的畢業學分是124學分。因此平均每年要修30~36個學分。舉例來說，第一學期（秋季班10月~3月）修18學分，第二學期（春季班4月~9月）也是修18個學分的情況下，一年的學費可參照右邊表格所計算。

**一年的學費〔2006年度的學費〕** ※請注意 學費金額每年作調整

學費的總額=註冊、學雜費597,000日圓+學分費 20,000日圓×學分數

例)兩學期(春秋兩季)各修18學分，一年合計36個學分的情況下，一年的學費是...

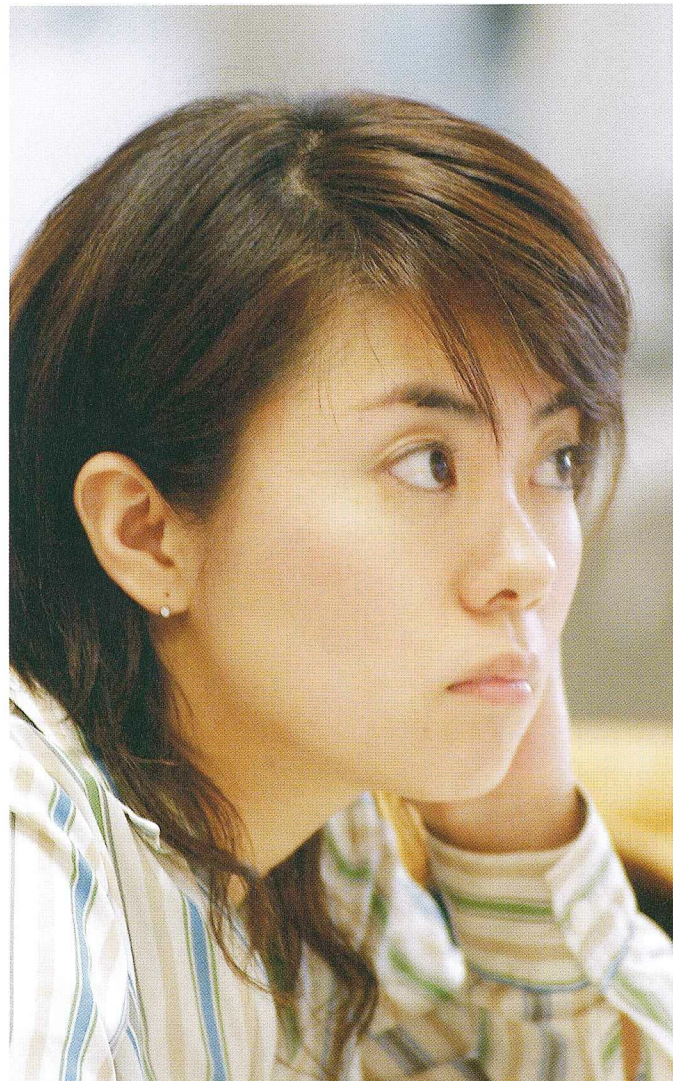
註冊、學雜費597,000日圓+學分費20,000日圓×36學分=學費總額1,317,000日圓

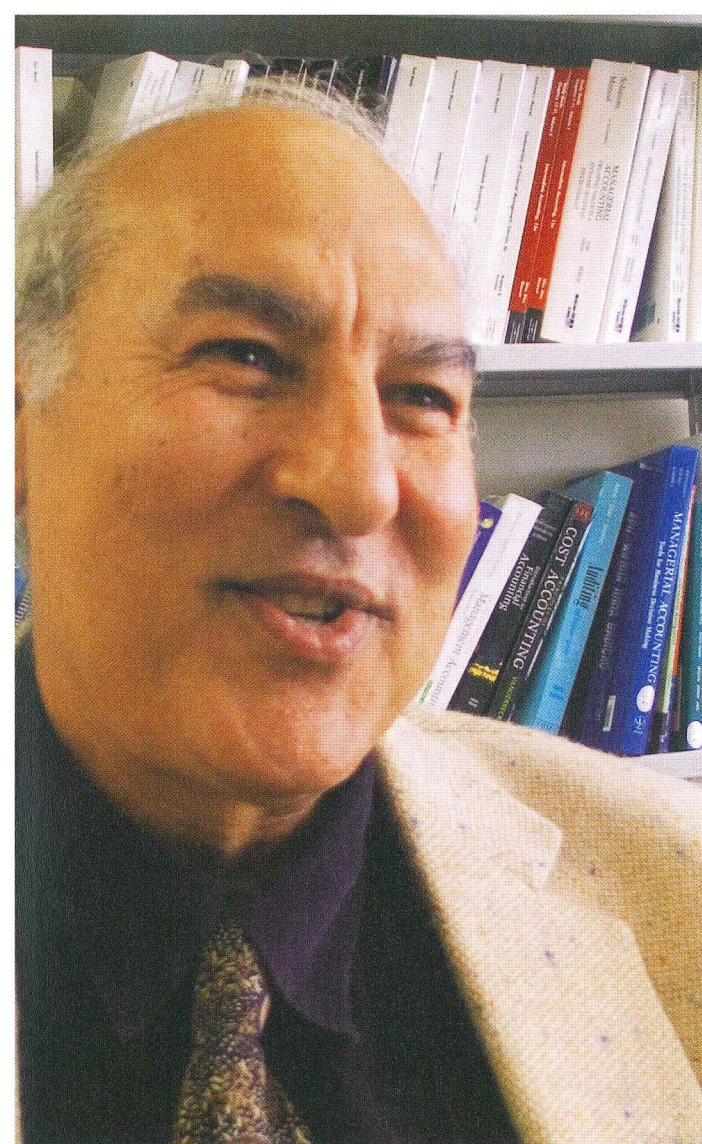
## 生活費

在日本生活一年大約需要100萬日圓的生活費，大一新生到畢業為止大約是400萬日圓（約100萬日圓×4年），大二轉學生的話是300萬日圓（約100萬日圓×3年），大三轉學生的話是200萬元（約100萬日圓×2年）。再加上AP House退宿之後，將會多出許多如交通費之類的費用。因此在決定來APU留學之前，請先訂好包含預算在內的留學計畫。另外，針對極其優秀學生，將有機會得到部分的生活費獎學金。

### 一個月的生活費（例） ※以下只是一個範例

●第一年（在AP House 住宿的情況）		●第二年之後在（AP House 退宿後）	
住宿費	20,000日圓	房租	20,000~35,000日圓
水電費	8,000日圓	水電費	6,000日圓
伙食費	40,000日圓	伙食費	40,000日圓
購書費用	6,000日圓	購書費用	6,000日圓
其他雜費	8,000日圓	交通費	8,000日圓
		其他雜費	8,000日圓
合 計	82,000日圓	合 計	88,000~103,000日圓





## APU的獎學金制度

為了回應你的努力以及強烈的學習欲望我們準備了豐富的獎學金制度

### 在入學前決定的獎學金

APU為了給予學業成績優秀並有強烈學習欲望之國際學生經濟上的支援，而設置了此獎學金制度。在申請入學時，別忘了勾選是否申請獎學金審查。APU獎學金制度是依據學生學業成績為基準，經過嚴密的審查決定（以不考慮學生經濟狀況為原則）。獲得獎學金的學生，在收到入學許可通知書的同時，將會收到獎學金審查的合格通知。由於學生在入學前可以得知審查結果，可作為學生在計劃留學費用的參考。

在此所介紹的獎學金制度是2005年的資料。  
2006年度，將有可能會對此制度作調整。

- ① APU獎學金第一種 學費100%減免。
- ② APU獎學金第二種 學費65%減免。
- ③ APU獎學金第三種 學費30%減免。
- ④ 學習獎勵費 由日本教育部所提供的獎學金，一年約60萬日圓（月額約50,000日圓）的獎學金。
- ⑤ 特別獎學金 從獲得APU獎學金第一種之學生中挑選，除了學費100%減免之外，再加上一一年100萬日圓的生活費補助。

※入學金的10萬日圓、赴日機票、扣除獎學金之後的學費及生活費，皆由學生自行負擔。

## APU的申請資訊

### 住在日本國外的國際學生的申請簡要

- ① 入學年月日 4月入學 4月1日入學 9月入學 9月21日入學
- ② 申請截止日期 4月入學 前年9月30日 9月入學 同年3月31日

※從本校或是協定校推薦入學的學生，將會有與此截止時間相異的情況。  
推薦入學的學生請向該校負責單位確認。

- ③ 招生學系（學士班），學年，名額（此處所列之名額為一年學生的招生名額）

	大一新生	大二轉學生	大三轉學生
亞洲太平洋學院 學士班（亞洲太平洋學）	650位	若干名	若干名
亞洲太平洋企業管理學院 學士班 （亞洲太平洋企業管理學）	600位	若干名	若干名

申請時將可以填至第二志願。當申請時有填寫第二志願時，如果第一志願的學系落榜的話，將會對於第二志願的學系進行審查。

- ④ 甄 試 根據申請同學所寄出的文件以及學科能力測驗（台灣的情況）進行綜合甄試。在必要的情形下，將會由學校向同學的高中或是推薦者進行訪問，另外還會要求有關學歷、成績及語言能力等書類的要求及說明，或是更進一步的面試。
- ⑤ 合格與否結果通知 APU的入學審查一個月進行一次。若沒有資料不全的話，申請者將會在6~8週收到合格與否的結果通知。  
※所需要的文件資料以及申請資格的詳細說明，請參照招生簡章。
- ⑥ 索取申請簡章，（1）從網頁填寫資料索取表格  
大學相關資料

APU的網址 <http://www.apu.ac.jp/admissions>

- （2）將附上的「基本資料調查表暨資料索取卡」投入信箱  
※填寫住址時，請務必清楚且正確地填寫。

- ⑦ 詢 問 處 立命館亞洲太平洋大學APU台灣辦事處  
104 台北市中山北路二段46號7樓之5.6  
TEL: +886-2-2523-6852 FAX: +886-2-2523-3910  
可以透過詢問處的各聯絡方式洽詢有關電子郵件申請或是其他大學生活的相關資訊。

電子郵件信箱 [taipei@apu.ac.jp](mailto:taipei@apu.ac.jp)

（中文、日文、英文）



Ritsumeikan Asia Pacific University

## APU的網址

<http://www.apu.ac.jp/admissions>

填寫申請資料表索取簡章在APU的網頁中，填寫申請資料表，您就可以免費索取APU的入學申請表。填寫後大約一到兩週可以收到。（此服務只提供給住在日本以外的國際學生）

※輸入資料時，請務必確實的填寫您的地址及聯絡電話。

### APU海外辦事處

APU在下列的國家中設有辦事處，如您所在之國家在下列表中，您可以直接向辦事處洽詢。

#### APU Office of Taiwan

Address: 7F-5.6, No.46, Sec. 2, Jhongshan N. Rd.,  
Taipei City 104, Taiwan (R.O.C.)  
Tel: +886-2-2523-6852 Fax: +886-2-2523-3910  
E-mail: taipei@apu.ac.jp

#### Office of Korea

Address: #505, Halla Classic Officetel 5th Floor, 824-11  
Yeoksam-Dong, Kangnam-gu, Seoul, 135-080 Korea  
Tel: +82-2-564-3425/3426 Fax: +82-2-564-3427  
E-mail: hello@ritsapu-kr.com URL: <http://www.ritsapu-kr.com>

#### Ritsumeikan Liaison Office located in Shanghai Jiao Tong University

Address: D, 18F Suntong Infoport Plaza, No.55,  
Huaihai West Rd., Shanghai City, 200030  
Tel: +86-21-6283-5104 Fax: +86-21-6283-5247  
E-mail: shanghai@st.ritsumei.ac.com

#### Office of Indonesia

Address: Summitas Tower I, 10th Floor JI. Jend. Sudirman KAV 61-62  
Jakarta 12190, Indonesia  
Tel: +62-21-252-3708/3709 Fax: +62-21-252-3710  
E-mail: univrap@pacific.net.id

#### Office of Thailand

Dr. Twee Hormchong, Visiting Prof. of Ritsumeikan Center for Asia Pacific Studies  
Address: 99/14 Soi 84 Petkasem Road, Bangkok 10160, Thailand  
Tel/Fax: +66-2-413-0275  
E-mail: twee@apu.ac.jp

#### Office of Canada

The UBC-Ritsumeikan Academic Exchange Program at  
University of British Columbia  
Room 333, Ritsumeikan-UBC House,  
6460 Agronomy Road, Vancouver, B.C. V6T 1W9, Canada  
Tel: +1-604-822-9501 Fax: +1-604-822-9515  
URL: <http://www.ritslab.ubc.ca>

### 學校法人立命館立命館亞洲太平洋大學入學處

〒874-8577 日本國大分縣別府市十文字原1-1  
TEL: 81(日本)-977-78-1119  
FAX: 81(日本)-977-78-1121  
URL: <http://www.apu.ac.jp>  
E-mail: [welcome@apu.ac.jp](mailto:welcome@apu.ac.jp)

### Admissions Office, Ritsumeikan Asia Pacific University

ADDRESS: 1-1 Jumonjibaru, Beppu, Oita 874-8577, Japan  
TELEPHONE: 81(Japan)-977-78-1119  
FACSIMILE: 81(Japan)-977-78-1121  
URL: <http://www.apu.ac.jp>  
E-mail: [welcome@apu.ac.jp](mailto:welcome@apu.ac.jp)

www.apu.ac.jp/admissions